

躯干部可分为3区,雌雄虫间的区别见下表:

		雄异沙蚕体	雌异沙蚕体
体长	前区	长11—13 mm、具21刚节	长16—20 mm、具23刚节
	中区(变形区)	长30—31 mm	长35—40 mm
	后区(尾区)	长10—22 mm、渐变细	长30—42 mm、突然变细
前区	背须	前7对变粗(图103 B)	前7对变粗
	腹须	前7对变粗(图103 B)	前5对腹须变粗
中区(变形区)	背须	侧具8—10个乳突(图103 C)	光滑无乳突(图103 D)
后区	疣足	仅腹须基部膨大(图103 E)	同前
肛节		肛门周围具很多个乳突	肛门周围乳突不明显

双齿围沙蚕是我国潮间带河口泥沙滩上区的优势种,体大且肥,可做钓饵。也是我国沿海河口区养殖沙蚕的物种之一。我国学者报道过其生活史(谷进进等,1982;洪秀云等,1982)、性腺发育的组织学(范广钻等,1983)、生态(郑佩玉等,1986)、与大米草的相关性(蒋福兴等,1992)和生态因子对其早期发育的影响(石小平等,1993)等。

地理分布 为热带、亚热带广布种。分布于渤海、黄海、东海和南海;韩国,泰国,菲律宾,印度(安达曼群岛),印度尼西亚(苏拉威西、苏门达腊、爪哇)。

(59) 弯齿围沙蚕 *Perinereis camiguinoides* (Augener, 1922) (图104)

Nereis (Perinereis) camiguinoides Augener, 1922: 180—183, figs. 1—2.

Perinereis camiguinoides Knox, 1951: 220—221, pl. 47, figs. 19—24; Hartmann-Schröder, 1962: 409—410;

Day et Hutchings, 1979: 109; Wu et al., 1981: 177—179, fig. 112a—j; Yang et Sun, 1988: 46, fig. 11g—h.

标本采集地 山东青岛(红岛),江苏连云港(高公岛),浙江苍南,福建厦门,广西北海、涠洲岛、白龙尾、企沙,广东湛江。采自潮间带岩岸中区,小型海藻和褶牡蛎 *Alectryonella plicatula* (Gmelin) 壳下。同栖的有绿巧言虫、裂虫和雾海鳞虫等具鲜明体色的物种。

形态特征 大标本体长45 mm,体宽(含疣足)3 mm,具94个刚节。

活标本每个体节背面具一条色斑,至体后色斑渐淡。从体中部开始,疣足背上舌叶具咖啡色斑点,至体后部斑点集中成大块色斑、色泽亦加深。

口前叶长与宽近相等,2对眼呈矩形排列于口前叶后半部。触手短,触角大而长。触须4对,最长者后伸可达第3—4刚节(图104 A)。

吻各区均具深褐色颚齿,颚齿在各区上的数目、形态和排列如下: I区2—3个圆

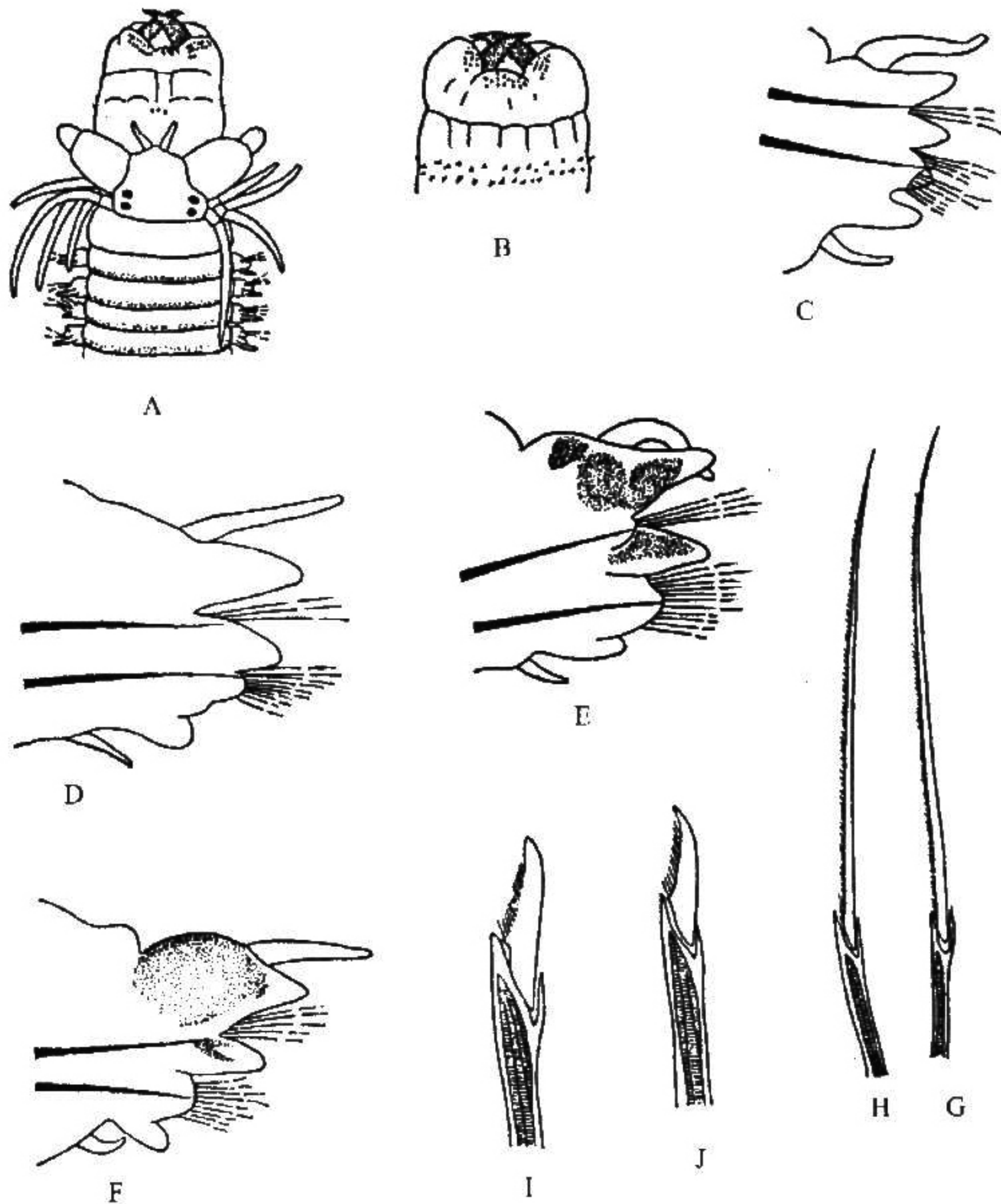


图 104 弯齿围沙蚕 *Perinereis camiguinoides* (Augener)

A. 体前端背面观 (吻翻出); B. 吻腹面观; C. 第 5 对疣足后面观; D. 第 15 对疣足后面观; E. 体中部疣足后面观; F. 体后部疣足后面观; G. 复型等齿刺状刚毛; H. 复型异齿刺状刚毛; I. 复型异齿镰刀形刚毛; J. 复型异齿镰刀形刚毛。

锥状颚齿 (个别标本 4 个), II 区圆锥状颚齿成 2—3 弯曲排, III 区 14—16 个圆锥状颚齿不规则地排在一起, IV 区圆锥状颚齿成 3—4 斜排, V 区 3—4 个圆锥状颚齿成一横排, VI 区 2 个弯扁棒状颚齿横排, VII、VIII 区 40—50 个圆锥状颚齿成 2—3 横排。吻端大颚琥珀色, 具 5—6 个侧齿 (图 104 A, B)。

除前 2 对疣足单叶型外, 皆为双叶型。体前部的双叶型疣足, 背须指状、末端渐细, 背腹舌叶均为圆锥形, 上背舌叶末端稍尖、稍长于下背舌叶, 前腹刚叶 2 片、稍长于后腹刚叶, 下腹舌叶末端钝圆, 腹须短指状且稍短于下腹舌叶 (图 104 C)。第 15 对疣足, 背须长且超过背舌叶, 上下背舌叶末端圆且较前粗钝, 下腹舌叶变短而钝, 腹须细而短 (图 104 D)。体中部疣足 (约第 30 对疣足), 背须粗短且比上背舌叶长, 上下背舌叶均为末端较细的锥形, 上背舌叶基部膨大、具色斑, 腹刚叶变大且宽而圆, 下腹

舌叶小指状，腹须短（图 104 E）。体后部疣足，上背舌叶（背须基部）膨大为叶片状、上具一块色斑，长指状背须位于上背舌叶背部的亚前端，下背舌叶小、为上背舌叶宽的 1/3，腹刚叶较短、末端圆，腹舌叶短指状、末端钝，腹须小、末端细（图 104 F）。

疣足背刚毛皆为复型等齿刺状（图 104 G）。腹刚毛，在腹足刺上方者为复型等齿刺状和异齿镰刀形（图 104 J），在腹足刺下方者为复型异齿刺状（图 104 H）和异齿镰刀形（图 104 I—J）。

本种适于养殖。杨森林等（1986）报道其早期发育。

地理分布 分布于黄海、东海和南海；新西兰，智利。

(60) 斑纹围沙蚕 *Perinereis cavifrons* (Ehlers, 1920) (图 105)

Nereis (Perinereis) cavifrons Ehlers, 1920: 47, pl. 1, figs. 6—10.

Perinereis cavifrons Fauvel, 1953: 210, fig. 108a—b; Hartman, 1974: 619; Wu et al., 1981: 174—176, fig. 110a—j.

标本采集地 广东保安东山、澳头珠贝场，广西北海。栖于珠贝养殖场珠母贝壳上的海藻、水媳、海绵、苔藓虫等附着生物群落中。

形态特征 大标本体长 15 mm，体宽（含疣足）1.5 mm，具 54 个刚节。

活标本口前叶 2 对眼间具咖啡色色斑、口前叶无色斑部分呈葫芦状（图 105 A），体前中部每个刚节背面具 3 条横色斑并以色线相连，至体后部只余色斑一条，疣足背腹舌叶上具浅的咖啡色斑。

口前叶似梨形、长宽约近等长。触手短，触角大、基节长椭圆形、端节圆乳突状，2 对圆眼呈梯形排列于口前叶后部。触须 4 对，最长者后伸可达第 6—7 刚节（图 105 A）。

吻除 V 区外，各区均具颚齿。颚齿在吻各区上的数目、形态和排列如下：I 区 1 个圆锥状颚齿，II 区 8—12 个圆锥状颚齿为 2 斜排，III 区 9—17 个圆锥状颚齿为 2—3 横排，IV 区 10—14 个圆锥状颚齿为 2—3 弯曲排，V 区无齿，VI 区 1 个扁脊状或笔架状的棒状颚齿，VII、VIII 区 24—32 个圆锥状颚齿为 2 横排。吻端大颚具侧齿 3 个（图 105 A—B）。

除前 2 对疣足单叶型外，余皆为双叶型。单叶型疣足，背腹须指状，背腹舌叶末端钝圆，腹舌叶宽大，腹刚叶三角形，具一根足刺（图 105 C）。体前部的双叶型疣足，2 个背舌叶粗钝为长圆锥状，腹舌叶短指状，前后腹刚叶钝圆、后腹刚叶稍大，背须长指状，腹须短指状（图 105 D）。体中部疣足，背须稍直立，上下背舌叶变细为锥状，背须与背舌叶近等长，前后腹刚叶宽而圆近等大，腹舌叶短指状，腹须为短须状（图 105 E）。体后部疣足，明显变小，背须长指状且直立，余近同于体中部疣足（图 105 F）。

疣足背刚毛皆为复型等齿刺状（图 105 G）。腹刚毛，在腹足刺上方者为复型等齿